

OBEC ROKYTÁ
Zastupitelstvo obce Rokytá
Obecně závazná vyhláška
obce Rokytá
č. 1/2020,

**o stanovení systému shromažďování, sběru, přepravy, třídění, využívání
a odstraňování komunálních odpadů a nakládání se stavebním odpadem na území
obce Rokytá**

Zastupitelstvo obce Rokytá se na svém zasedání dne 29. 6. 2020 usnesením č. 22/2020 usneslo vydat na základě § 17 odst. 2 zákona č. 185/2001 Sb., o odpadech a o změně některých dalších zákonů, ve znění pozdějších předpisů (dále jen „zákon o odpadech“), a v souladu s § 10 písm. d) a § 84 odst. 2 písm. h) zákona č. 128/2000 Sb., o obcích (obecní zřízení), ve znění pozdějších předpisů (dále jen „zákon o obcích“), tuto obecně závaznou vyhlášku:

Čl. 1
Úvodní ustanovení

Tato obecně závazná vyhláška (dále jen „vyhláška“) stanovuje systém shromažďování, sběru, přepravy, třídění, využívání a odstraňování komunálních odpadů vznikajících na území obce Rokytá, včetně nakládání se stavebním odpadem¹.

Čl. 2
Třídění komunálního odpadu

1) Komunální odpad se třídí na složky:

- a) Biologické odpady rostlinného původu,
- b) Papír,
- c) Plasty včetně PET lahví,
- d) Sklo,
- e) Kovy,
- f) Nebezpečné odpady,
- g) Objemný odpad,
- h) Směsný komunální odpad,
- i) Nápojové kartony
- j) Jedlé oleje a tuky²

2) Směsným komunálním odpadem se rozumí zbylý komunální odpad po stanoveném vy-
třídění podle odstavce 1 písm. a), b), c), d), e), f), g), i), j).

¹ Vyhláška Ministerstva životního prostředí č. 93/2016 Sb., o Katalogu odpadů.

² Vyhláška Ministerstva životního prostředí č. 321/2014 Sb., o rozsahu a způsobu zajištění odděleného soustředování složek komunálního odpadu – § 2 odst. 7 povinnost od 1.1. 2020.

Čl. 3

Shromažďování tříděného odpadu

- 1) Tříděný odpad je shromažďován do zvláštních sběrných nádob, kterými jsou sběrné nádoby 120 l a 240 l a velkoobjemové kontejnery 1100 l.
- 2) Zvláštní sběrné nádoby jsou umístěny na stanovištích uvedených v příloze.
- 3) Zvláštní sběrné nádoby jsou barevně odlišeny a označeny příslušnými nápisy:
 - a) Papír, barva modrá
 - b) Plasty, PET lahve, barva žlutá
 - c) Sklo, barva zelená,
 - d) Nápojové kartony, barva černá
 - e) Jedlé oleje a tuky, barva červená
- 4) Do zvláštních sběrných nádob je zakázáno ukládat jiné složky komunálních odpadů, než pro které jsou určeny.
- 5) Na plochy stanovišť se zvláštními sběrnými nádobami pro tříděný odpad je zakázáno odkládat jakékoliv složky komunálních a jiných odpadů
- 6) Tříděný odpad:
 - a) Kovy
 - b) Biologické odpady rostlinného původu
 - c) Nebezpečné odpadylze také odevzdávat prostřednictvím míst zřízených obcí Rokytá

Čl. 4

Sběr a svoz nebezpečných složek komunálního odpadu

- 1) Sběr a svoz nebezpečných složek komunálního odpadu je zajišťován minimálně jednou ročně jejich odebíráním na předem vyhlášeném přechodném stanovišti přímo do zvláštních sběrných nádob k tomuto sběru určených. Informace o sběru jsou zveřejňovány na fyzické i elektronické úřední desce obecního úřadu Rokytá, výlepových plochách, v místním rozhlase a na internetových stránkách obce Rokytá.
- 2) Shromažďování nebezpečných složek komunálního odpadu podléhá požadavkům stanoveným v čl. 3 odst. 4.

Čl. 5

Sběr a svoz objemného odpadu

- 1) Objemný odpad je takový odpad, který vzhledem ke svým rozměrům nemůže být umístěn do sběrných nádob (např. koberce, matrace, nábytek apod.).
- 2) Sběr a svoz objemného odpadu je zajišťován minimálně jednou ročně jeho odebíráním na předem vyhlášených přechodných stanovištích přímo do zvláštních sběrných nádob k tomuto účelu určených. Informace o sběru jsou zveřejňovány na fyzické i elektronické úřední desce obecního úřadu Rokytá, výlepových plochách, v místním rozhlase a na internetových stránkách obce Rokytá.
- 3) Shromažďování objemného odpadu podléhá požadavkům stanoveným v čl. 3 odst. 4.

Čl. 6

Shromažďování směsného komunálního odpadu

- 1) Směsný komunální odpad se shromažďuje do sběrných nádob. Pro účely této vyhlášky se sběrnými nádobami rozumějí:
 - a) popelnice
 - b) igelitové pytle označené logem firmy Compag
 - c) odpadkové koše, které jsou umístěny v autobusových zastávkách, sloužící pro odkládání drobného směsného komunálního odpadu.
- 2) Stanoviště sběrných nádob je místo, kde jsou sběrné nádoby trvale nebo přechodně umístěny za účelem dalšího nakládání se směsným komunálním odpadem oprávněnou osobou. Stanoviště sběrných nádob jsou individuální nebo společná pro více uživatelů.

Čl. 7

Nakládání se stavebním odpadem

- 1) Stavebním odpadem se rozumí stavební a demoliční odpad. Stavební odpad není odpadem komunálním.
- 2) Stavební odpad lze použít, předat či odstranit pouze zákonem stanoveným způsobem.
- 3) Likvidaci stavebního a demoličního odpadu si osoba provádějící činnost, při které tento odpad vznikl, zajišťuje sama na svoje náklady, v souladu se zákonem

Čl. 8

Závěrečná ustanovení

- 1) Nabytím účinnosti této vyhlášky se zrušuje Obecně závazná vyhláška obce Rokytá č. 1/2015, o systému shromažďování, sběru, přepravy, třídění, využívání a odstraňování komunálních odpadů vznikajících na území obce Rokytá
- 2) Tato vyhláška nabývá účinnosti patnáctým dnem po dni vyhlášení.


.....
Josef Malík
místostarosta




.....
Antonín Marek
starosta

Vyvěšeno na úřední desce obecního úřadu dne: ... 8.7.2020

Sejmuto z úřední desky obecního úřadu dne:

Současně zveřejněno způsobem umožňujícím vzdálený přístup.

PŘÍLOHA

Obecně závazné vyhlášky obce Rokytá č. 1/2020,

**o stanovení systému shromažďování, sběru, přepravy, třídění, využívání
a odstraňování komunálních odpadů a nakládání se stavebním odpadem na
území obce Rokytá**

MAPKY S VYZNAČENÍM SBĚRNÝCH MÍST PRO TŘÍDĚNÝ ODPAD

TŘÍDĚNÝ ODPAD - ROZCESTÍ

V.
855

TŘÍDĚNÝ ODPAD - ROZCESTÍ

- Plasty
- Papír
- Sklo
- Nápojové kartony
- Jedlé oleje a tuky
- Pytle COMPAG



1190

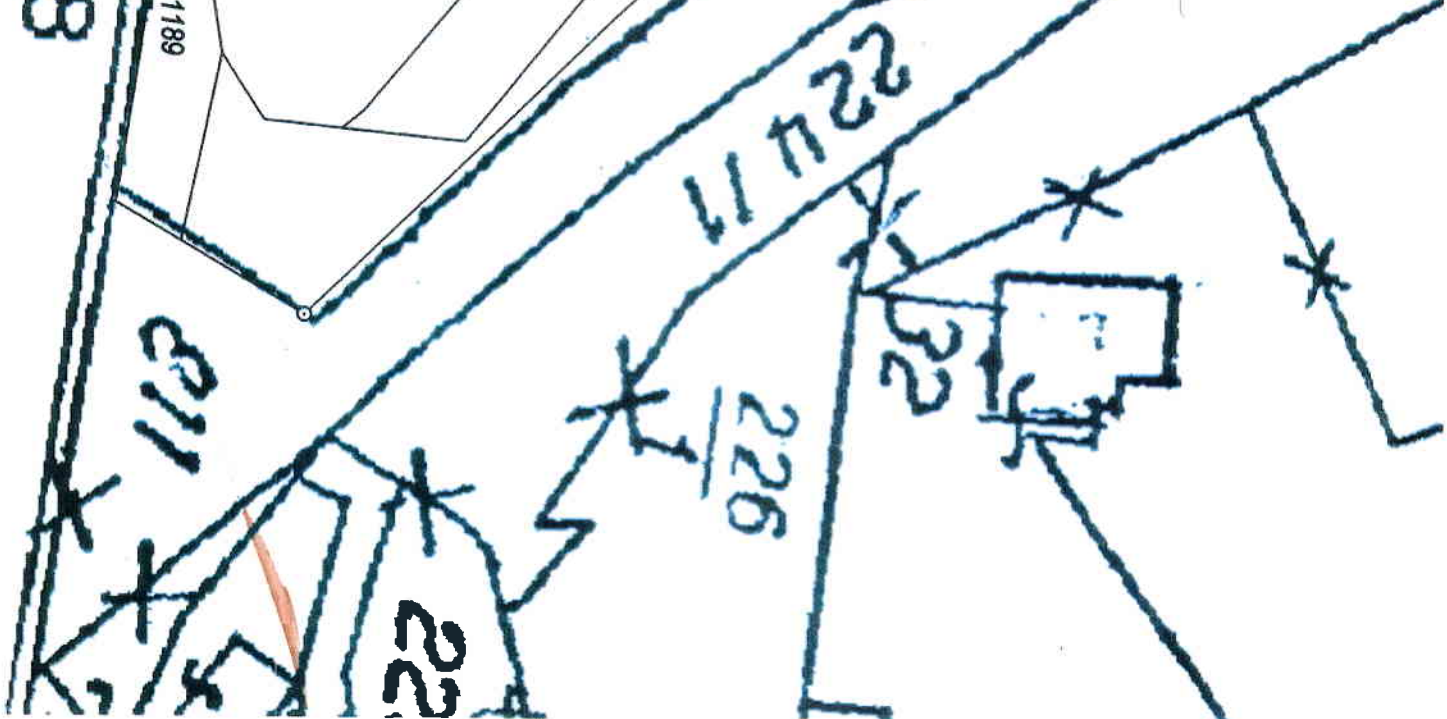
852

1191

1189

Státní silnice č. 268

1:500



ZELEZO + BRO

